

2008シーズン安全報告書



尾瀬開発株式会社

四季の森 ホワイトワールド尾瀬岩鞍に関する情報 ホームページアドレス
<http://www.oze-iwakura.co.jp/>

1. 利用者の皆様へ

当社の索道事業に対しまして、日頃のご利用とご理解誠に有難うございます。

当社は、経営理念の第一に安全の確保を掲げ、法令の遵守とともに安全輸送に努めております。

本報告書は、鉄道事業法に基づき、輸送の安全確保のための取り組みや安全の実態について、自ら振り返るとともに、広くご理解いただくために公表するものです。皆様からの声を輸送の安全に役立てたく、積極的なご意見を頂戴できれば幸いです。

尾瀬開発株式会社
四季の森 ホワイトワールド尾瀬岩鞍
代表取締役社長 星野 寛

2. 基本方針と安全目標

(1) 基本方針

当社の経営理念の第一は、安全の確保です。「安全基本方針」を次のように掲げ、社長以下従業員に周知・徹底をしております。

- 1 代表取締役社長及び役員は、安全第一の意識をもって事業活動を行える体制の整備に努めるとともに、索道施設及び職員を総合活用して輸送の安全を確保するための管理の方針その他事業活動に関する基本的な方針を具体的に定めるものとする。
- 2 職員等の安全に係る行動規範(安全の基本理念、安全方針)は、次のとおりとする。
 - (1) 一致団結して輸送の安全の確保に努めます。
 - (2) 輸送の安全に関する法令及び関連する規程(本規程を含む。以下、「法令等」と言う。)をよく理解するとともにこれを遵守し、厳正、忠実に職務を遂行します。
 - (3) 常に輸送の安全に関する状況を理解するよう務めます。
 - (4) 職務の実施に当たり、推測に頼らず確認の励行に務め、疑義のある時は最も安全と思われる取り扱いをします。
 - (5) 事故・災害等が発生したときは、人命救助を最優先に行動し、すみやかに安全適切な処置をとります。
 - (6) 情報は漏れなく迅速、正確に伝え、透明性を確保します。
 - (7) 常に問題意識を持ち、必要な変革に果敢に挑戦します。
- 3 第1項の方針に基づき策定した索道施設及び職員等に係る安全性向上のための施策は、適宜見直すものとし、当該施設及びこれに基づく取り組みの実績その他安全に関する情報については、毎年度、これを取りまとめ安全報告書として公表する。

(2) 安全目標

索道輸送安全目標下記のとおりです。

- 設備不具合による事故を未然に防ぎ、万一事故が発生した場合でも、迅速的確な対応を行う。
- 人身事故を発生させない。

3. 事故等の発生状況とその再発防止措置

(1) 索道運転事故(索道人身障害事故)

平成19年度、索道人身障害事故は発生しておりません。

今後も安全確保に努めてまいります。

(2) 災害(地震や暴風雨、豪雪など)

平成19年度、災害による運行停止はありません。

尚、強風の為ゴンドラは5.5日間、延べ44時間運行を停止しました。リフトについては6日間、18本のリフトで延べ48時間運行を停止しました。

(3) インシデント(事故の兆候)

平成19年度、国土交通省へのインシデント報告はありません。

(4) 行政指導等

平成19年度、関東運輸局からの行政指導はありません。

4. 輸送の安全確保のための取り組み

(1) 人材教育

当社では、輸送や皆様の安全に役立つよう、12月5日に索道技術管理員を対象とした、施設及び取扱いについての安全教育を実施しています。

(2) 緊急時対応訓練

12月5日に、職員一同にてリフトでの救助訓練を実施しております。またゴンドラについては、12月8日に高所からの救助訓練を実施しております。

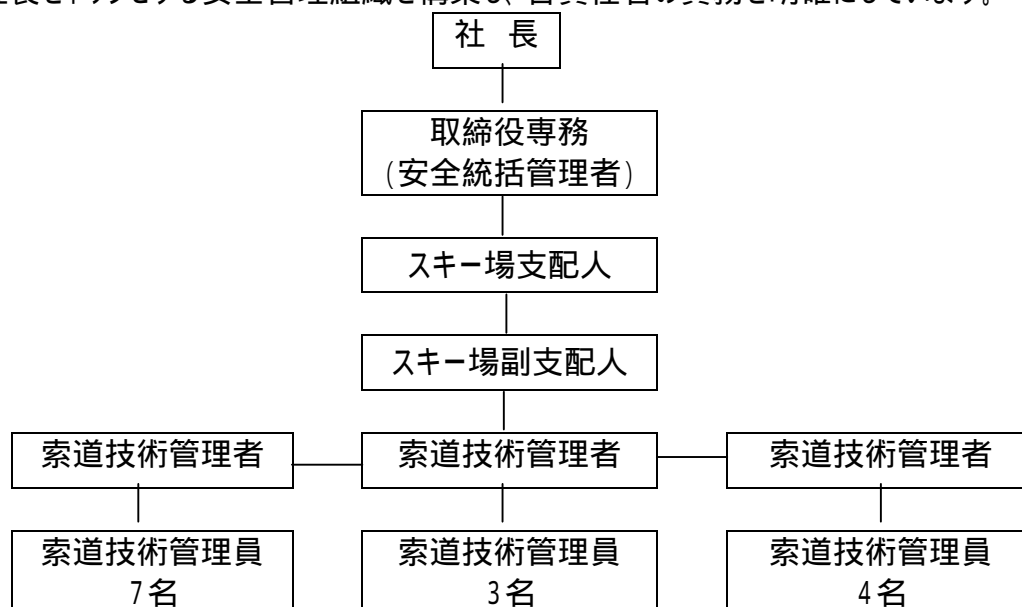
(3) 安全の為に投資と支出

安全の維持・向上のため、営業収入の4%を目処に施設修繕費に充てています。平成19年度は下記の通り整備・点検工事を行いました。

索道名	内容
岩鞍ゴンドラスーパーウェイ	支曳索(ワイヤーロープ)交換工事、油圧制ユニット整備点検、減速機整備点検、握索機整備点検
第1ロマンスリフト	油圧制ユニット整備点検、減速機整備点検、握索機整備点検
第2ロマンスリフト	油圧制ユニット整備点検、減速機整備点検、握索機整備点検
第2高速ロマンスリフト	油圧制ユニット整備点検、減速機整備点検、握索機整備点検
第3クワッドリフト	補機整備点検、油圧制ユニット整備点検、減速機整備点検、握索機整備点検
第4ロマンスリフト	モーターオーバーホール、油圧制ユニット整備点検、減速機整備点検、握索機整備点検
第7ロマンスリフト	油圧制ユニット整備点検、減速機整備点検、握索機整備点検
第8クワッドリフト	支曳索切詰調整工事、油圧制ユニット整備点検、減速機整備点検、握索機整備点検
西山第1ロマンスリフト	油圧制ユニット整備点検、減速機整備点検、握索機整備点検
西山第2ロマンスリフト	油圧制ユニット整備点検、減速機整備点検、握索機整備点検
西山第3ロマンスリフト	支曳索(ワイヤーロープ)交換工事、油圧制ユニット整備点検、減速機整備点検、握索機整備点検
西山第4ロマンスリフト	油圧制ユニット整備点検、減速機整備点検、握索機整備点検
西山第5ロマンスリフト	油圧制ユニット整備点検、減速機整備点検、握索機整備点検
ミルキーウェイロマンスリフト	油圧制ユニット整備点検、減速機整備点検、握索機整備点検

5. 当社の安全管理体制

社長をトップとする安全管理組織を構築し、各責任者の責務を明確にしています。



社長	輸送の安全の確保に関する最終的な責任を負う。
取締役専務 (安全統括管理者)	索道事業の輸送の安全の確保に関する業務を統括する。
スキー場支配人	索道事業の輸送の安全の確保に関する実質的業務を統括し安全統括管理者に報告する。
スキー場副支配人	索道事業の輸送の安全の確保に関する実質的業務を補佐する。
索道技術管理者	安全統括管理者の指揮の下、索道の運行の管理、索道施設の保守の管理その他の技術上の事項に関する業務を統括する。
索道技術管理員	索道技術管理者の指揮の下、索道の運行の管理、索道施設の保守の管理その他の技術上の事項に関する業務を管理する。

6. 利用者の皆様の連携とお願い

(1) 皆様からのご意見募集

より安全で信頼される索道をつくるため、皆様からのご意見を頂戴し役立てて行きたいと思えます。

(2) リフト乗車時の注意事項

乗り方に慣れないお客様は、係員にそのことを申し出て下さい。

空き缶、煙草の吸殻・その他の物品を、乗っているリフトから投げ捨てないで下さい。

搬器から飛び降りたり、搬器を揺らさないで下さい。

衣服・携帯品・髪の毛などが施設に巻き付かないように注意して下さい。

改札後は係員の指示に従って下さい。

幼児をお連れの方は、乗車の際細心の注意を払い、幼児の方と必ず同乗して下さい。

7. ご連絡

安全報告書へのご感想や当社の安全への取り組みに対するご意見をお寄せ下さい。

〒378 - 0412

群馬県利根郡片品村土出2609

尾瀬開発株式会社

四季の森 ホワイトワールド尾瀬岩鞍

スキー場営業部 お客様係宛

電話 0278 - 58 - 7777 FAX 0278 - 58 - 7755

E-Mail shisetsu@oze-iwakura.co.jp